

ΟΜΙΛΙΑ-ΟΜΗΡΟΥ ΟΔΥΣΣΕΙΑ

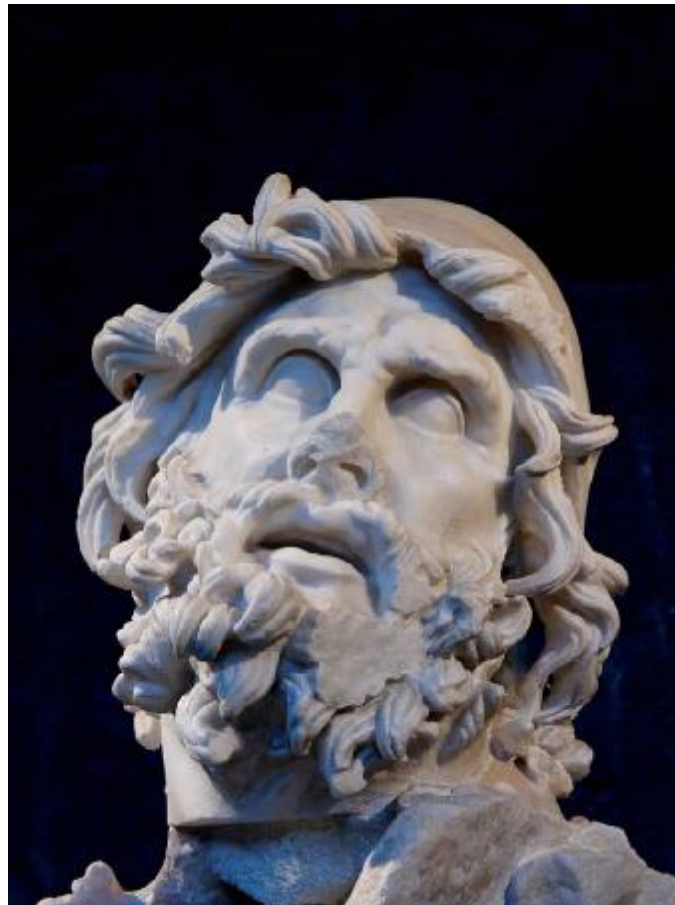
ΚΩΝ/ΝΟΣ ΚΑΒΑΦΗΣ - ΙΘΑΚΗ (1911)



Σα βγεις στον πηγαιμό για την Ιθάκη,
να εύχεσαι νάναι μακρύς ο δρόμος,
γεμάτος περιπέτειες, γεμάτος γνώσεις.
Τους Λαιστρυγόνες και τους Κύκλωπας,
τον θυμωμένο Ποσειδώνα μη φοβάσαι,
τέτοια στον δρόμο σου ποτέ σου δεν θα βρεις,
αν μεν' η σκέψις σου υψηλή, αν εκλεκτή
συγκίνησις το πνεύμα και το σώμα σου αγγίζει.
Τους Λαιστρυγόνες και τους Κύκλωπας,
τον άγριο Ποσειδώνα δεν θα συναντήσεις,
αν δεν τους κουβανείς μες στην ψυχή σου,
αν η ψυχή σου δεν τους στήνει εμπρός σου.
Να εύχεσαι νάναι μακρύς ο δρόμος.
Πολλά τα καλοκαιρινά πρωιά να είναι
που με τι ευχαρίστησι, με τι χαρά
θα μπαίνεις σε λιμένας πρωτοειδωμένους,
να σταματήσεις σ' εμπορεία Φοινικικά,
και τες καλές πραγμάτειες ν' αποκτήσεις,

σεντέφια και κοράλλια, κεχριμπάρια κ' έβενους,
και ηδονικά μυρωδικά κάθε λογής,
όσο μπορείς πιο άφθονα ηδονικά μυρωδικά,
σε πόλεις Αιγυπτιακές πολλές να πας,
να μάθεις και να μάθεις απ' τους σπουδασμένους.
Πάντα στον νου σου νάχεις την Ιθάκη.
Το φθάσιμον εκεί ειν' ο προορισμός σου.
Αλλά μη βιάζεις το ταξείδι διόλου.
Καλλίτερα χρόνια πολλά να διαρκέσει
και γέρος πια ν' αράξεις στο νησί,
πλούσιος με όσα κέρδισες στο δρόμο,
μη προσδοκώντας πλούτη να σε δώσει η Ιθάκη.
Η Ιθάκη σ'έδωσε τ' ωραίο ταξείδι.
Χωρίς αυτήν δεν θάβγαινες στον δρόμο.
Άλλα δεν έχει να σε δώσει πια.
Κι αν πτωχική την βρεις, η Ιθάκη δε σε γέλασε.
Έτσι σοφός που έγινες, με τόση πείρα,
ήδη θα το κατάλαβες οι Ιθάκες τι σημαίνουν.

Ο μεγάλος Έλληνας ποιητής Καβάφης έγραψε το ποίημα αυτό ο το 1911 βασισμένος στην Ομήρου Οδύσσεια διαβεβαιώνοντας μας ότι ο δρόμος προς την Ιθάκη είναι ο δρόμος της ψυχής μας.



ΣΤΗΝ ΟΔΥΣΣΕΙΑ ΤΟΥ ΟΜΗΡΟΥ

Όλοι γνωρίζουμε τον μύθο με τον άνδρα τον πολύτροπο τον Οδυσσέα που γύρισε μετά από δέκα χρόνια στην Τροία, μετά από πολλά βάσανα και αφού τα έχασε όλα συντρόφους και καράβι, έφτασε επί τέλους στην Ιθάκη του και έσμιξε με την Πηνελόπη του που υπομονετικά τον περίμενε υφαίνοντας στον αργαλειό της.

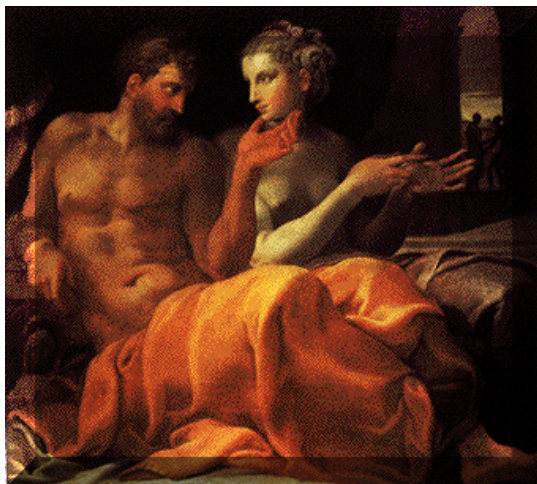
Στην Οδύσσεια, **το σύμβολο της ψυχής είναι η Πηνελόπη**. Αν δούμε τα δύο έργα συγκριτικά, Μπορούμε να πούμε ότι η αθάνατη ψυχή του ανθρώπου, αυτή που δε χρειάζεται να εξελιχθεί γιατί είναι τέλεια, αυτή που μένει σταθερή στο κέντρο της είναι η Πηνελόπη. Και ο άνθρωπος-Οδυσσέας, που ήδη είναι παντρεμένος μαζί της, μετά από μακροχρόνιο αποχωρισμό, τείνει να ταυτιστεί μ' αυτήν. Επιστρέφει μετά από πολλές μετενσαρκώσεις, δοκιμασίες κι εμπειρίες στην πηγή προέλευσής του, στην αθάνατη ψυχή του, στην Πηνελόπη.



Πράγματι η Ομήρου Οδύσσεια είναι ο δρόμος της αυτογνωσίας μας και έτσι όπως θα δούμε τις ραψωδίες επί τροχάδην θα αντιληφτούμε πώς πριν τόσες χιλιάδες χρόνια, οι Έλληνες μουύντο μέσω της ποίησης στον δρόμο της αυτογνωσίας, στον δρόμο της ψυχής μας.

Θα μπορούσαμε λοιπόν να πούμε ότι και η Ιλιάδα και η Οδύσσεια συμβολίζουν τον εσωτερικό πόλεμο, με κάποιες διαφοροποιήσεις όμως. Στη Ιλιάδα ο άνθρωπος μάχεται για τον έλεγχο και την κατάκτηση της προσωπικότητάς του, για τον έλεγχο της ενστικτώδους ψυχής (Ελένη) και

τελικά το καταφέρνει. Ας θυμηθούμε εδώ ότι οι Αχαιοί παίρνουν την Τροία χάρη στο σχέδιο του πολυμήχανου Οδυσσέα. Αυτό που κυριαρχεί λοιπόν είναι το Κάρμα-Μάνας, ο βασιλιάς της προσωπικότητας. Αυτό είναι ένα πολύ σημαντικό βήμα στην εξελικτική πορεία του ανθρώπου, αλλά δεν είναι το τέρμα.



Η συνέχεια δίνεται στην Οδύσσεια. Εδώ ο άνθρωπος Οδυσσέας μάχεται πλέον για να ταυτιστεί με το Είναι-Εγώ του, για να ταυτιστεί με την αθάνατη ψυχή του (Πηνελόπη-πνευματική ψυχή). Και το όπλο του ανθρώπου σ' αυτή την περίπτωση είναι η Σοφία. Γι' αυτό βλέπουμε την Αθηνά να παίζει κυρίαρχο ρόλο στην Οδύσσεια. Όταν ο Οδυσσέας φτάνει στην Ιθάκη, στον τόπο προέλευσής του, μιλάει με την Αθηνά έχοντας πλέον την επίγνωση ότι μιλάει με την ίδια τη θεά. Εκεί, στο λιμάνι της Ιθάκης (ραψωδία. V), η Αθηνά αποκαλύπτει την ταυτότητά της.

Ο Οδυσσέας είναι εκείνος ο άνθρωπος που καταφέρνει να σωθεί, οι σύντροφοί του, τα κατώτερα στοιχεία του, οι κατώτερες επιθυμίες του πεθαίνουν, για να φτάσει ο ίδιος χωρίς περιττά βάρη στον τόπο προέλευσής του. Είναι σημαντικό να προσέξουμε και τους χαρακτηρισμούς που υπάρχουν μέσα στο έργο για τον Οδυσσέα: κανείς άλλος δε φτάνει τον Οδυσσέα στη γνώση, λέει ο Δίας (ραψωδία α 67-68), είναι πολυμήχανος, σοφός, θεϊκός, πολύπαθος, πολύπειρος, πολύσοφος γι' αυτό αξίζει να τον βοηθήσουν οι θεοί. Ο Οδυσσέας, πριν φτάσει στην πατρίδα του, περνάει 12 δοκιμασίες, μοτίβο που βρίσκουμε και σε άλλους ήρωες που ξεπερνούν το ανθρώπινο επίπεδο εξέλιξης.

Ο Οδυσσέας είναι ένας ηλιακός ήρωας, όπως ο Θησέας ή ο Ηρακλής. Καθένα από τα εμπόδια που βρίσκει στο δρόμο του (θάλασσα-δοκιμασίες ζωής) συμβολίζει ένα σημείο του ζωδιακού κύκλου με τα χαρακτηριστικά του. Κι αφού ο ήρωας έχει περάσει απ' όλα τα σημεία του ζωδιακού κι έχει ολοκληρώσει το συμβολικό αριθμό 12, ταυτίζεται με τον ήλιο. Το ταξίδι αυτογνωσίας του Οδυσσέα αλλά και του κάθε ανθρώπου που αναζητά την αυτογνωσία του ξεκινά από την ετυμολογία του ονόματος του Οδυσσέα που προέρχεται από το ρήμα οδύσσομαι - οργίζομαι, είναι αυτός που εξόργισε τους Θεούς γιατί ξεπέρασε το μέτρο με την πονηριά του και συνέβαλε στην

καταστροφή της Τροίας και επειδή δεν σεβάστηκε όπως όλοι οι Έλληνες που συμμετείχαν στον Τρωικό πόλεμο τα όσια και τα ιερά των Τρώων, οι θεοί του επιφύλαξαν μεγάλες συμφορές.

Ραψωδία α-στην πρώτη σκηνή της Οδύσσειας όλοι οι Θεοί είναι συγκεντρωμένοι στον Όλυμπο και ο Δίας σχολιάζει την ανθρώπινη απερισκεψία λέγοντας: είναι κρίμα να τα βάζουν οι άνθρωποι με την μοίρα τους η με τους θεούς νομίζοντας πώς εμείς τους στέλνουμε τις συμφορές, ενώ όσα παθαίνουν οφείλονται σε δικά τους λάθη. Με αυτόν τον τρόπο ο Όμηρος θίγει το μείζον θέμα της ανθρώπινης ευθύνης και το έλλειμμα αυτογνωσίας για όσα δεινά βρίσκουν τους ανθρώπους από τους πρώτους κι όλες στίχους, γιατί πηγαίνουν ενάντια στους ηθικούς νόμους που διέπουν το Σύμπαν.

Πράγματι όλοι οι σύντροφοι του Οδυσσέα έχουν χαθεί από δικό τους κρίμα, ενώ ο ίδιος βρίσκεται καθηλωμένος στο νησί της μάγισσας Καλυψώς. Το όνομα της Καλυψώς βγαίνει από το ρήμα καλύπτω - σκεπάζω. Η Καλυψώ ερωτευμένη μαζί του τον κρατάει στην σπηλιά της γιατί ζει σε σπηλιά. Η σπηλιά συμβολίζει την μήτρα. Επίσης η Καλυψώ υφαίνει όπως και η γυναίκα του η Πηνελόπη. Οι Υφάντρες στην αρχαιότητα συμβολίζουν την ψυχή και το ταξίδι της μέσα στον χρόνο..

Την πληροφορία την δίνει η θεά Αθηνά στον πατέρα της, ζητώντας του να δώσει την άδεια ώστε να φύγει από την μάγισσα που τον κρατάει με κάθε τρόπο για να ξεχάσει την πατρίδα του. Ο Δίας αποκρίνεται πώς κανένας θεός δεν εναντιώνεται στην επιστροφή του πλην του θεού Ποσειδώνα που επειδή τύφλωσε τον γιό του Πολύφημο εμπόδιζε την επιστροφή του με κάθε τρόπο. Η Αθηνά προτείνει να σταλεί ο Ερμής στην Ωγυγία στο νησί της Καλυψώς και να της αναγγείλει πώς οι θεοί πήραν τελεσίδικη απόφαση την επιστροφή του Οδυσσέα στο σπίτι. Όσο για την ίδια την θεά ξεκινά για την Ιθάκη για να εμψυχώσει τον Τηλέμαχο τον γιό του Οδυσσέα και να τον εμπνεύσει. Τηλέμαχος αυτός που μάχεται από μακριά.

Η Αθηνά παίρνει την μορφή του Μέντη του ηγέτη των Ταφίων και φτάνει στην Ιθάκη. Ο Μέντορας ήταν ο αφοσιωμένος φίλος του Οδυσσέα, που σ' αυτόν ο ήρωας εμπιστεύτηκε την ανατροφή του γιου του Τηλέμαχου, προτού φύγει για την εκστρατεία στην Τροία. Ο Μέντορας, όλα τα χρόνια της απουσίας του Οδυσσέα, εκτέλεσε τόσο πιστά την εντολή του φίλου του, ώστε το όνομά του έγινε σύμβολο της φιλίας και της αφοσίωσης. Επικράτησε ακόμη να λέγονται μέντορες οι σοφοί και αφοσιωμένοι σύμβουλοι. Λέγεται ότι και η λέξη Αμήν προήλθε από το όνομα του.

Στέκεται στην πόρτα του παλατιού και εκεί την υποδέχεται φιλόξενα ο Τηλέμαχος, δίχως να ξέρει ποιος είναι. Φτάνουν και οι μνηστήρες της μητέρας του Πηνελόπης και αρχίζουν να τρώνε, να πίνουν και να γλεντούν.



Η Πηνελόπη είναι το ζητούμενο για όλους γιατί συμβολίζει την ψυχή. Πηνελόπη – πεινά - η υφάντρα (οι υφάντρες στην αρχαιότητα συμβόλιζαν την ψυχή και τον χρόνο. Η Πηνελόπη αποσύρεται στα δωμάτια της όπου υφαίνει και ξεϋφαίνει το υφαντό που εάν το τέλειωνε θα παντρευόταν έναν από τους μνηστήρες.

Η Αθηνά ενθαρρύνει τον Τηλέμαχο να δράσει και εκείνος επικρίνει τους μνηστήρες (κατώτερα ένστικτα) που τρώνε και καταστρέφουν το βίος του πατέρα του.

Οι μνηστήρες ξαφνιάζονται με το θάρρος του και ο Τηλέμαχος ξαγρυπνά μελετώντας το ταξίδι που του συμβούλεψε να κάνει η θεά Αθηνά. Την άλλη ημέρα συγκαλεί συνέλευση των επίλεκτων που είχε να συμβεί από χρόνια συνοδευόμενος από δύο λευκά σκυλιά (συμβολισμός του κόσμου των ζώων). Καταγγέλλει στον κόσμο τους μνηστήρες πώς όλη ημέρα κάθονται στο παλάτι του πατέρα του σπαταλώντας τον βίο του. Ο Αντίνοος του απαντάει ότι η μητέρα του τους εμπαιζει τρία χρόνια τώρα με το υφαντό που υφαίνει και ξεϋφαίνει κάθε βράδυ, το σάβανο του βασιλιά Λαέρτη, ο Τηλέμαχος καταριέται να το βρουν από το θεό και πράγματι ο Δίας στέλνει σημάδι. Δύο αετοί εμφανίζονται να πετούν στον αέρα και ο ένας χιμάει στον άλλον ξεσκίζοντας κεφάλια και λαιμούς. Ο μάντης Αλιθήρσης εξηγεί τον οϊωνό και προειδοποιεί ότι ο Οδυσσεάς ζει θα επιστρέψει και θα επιφυλάξει σφαγή και θάνατο.



Διαλύεται η σύνοδος και ο Τηλέμαχος προσεύχεται στην Αθηνά, Εκείνη εμφανίζεται με την μορφή του Μέντορα και γίνεται πράγματι ο μέντορας του.

Η Αθηνά - Μέντορας τον συμβουλεύει να ετοιμάσει καράβι και να το γεμίσει προμήθειες, ξεσηκώνει 20 νέους να τον συνοδεύσουν, εξασφαλίζει και το καράβι πού το παραχωρεί ο Νοήμονας ο γιός του Φρονίου.

Ο Τηλέμαχος ξεκινά αφού λέει στην πιστή σκλάβα Ευρύκλεια να μην πει τίποτε στην μητέρα του πριν περάσουν 12 μερόνυχτα. Στην πρύμνη κάθεται η Αθηνά μαζί με τον Τηλέμαχο και ταξιδεύουν με γλυκό καιρό όλο το βράδυ έως την αυγή.

Ξημερώνει και φθάνουν στην Πύλο στην (Πύλη - είσοδο). Εκεί ο βασιλιάς Νέστορας πού σημαίνει νόστος - επιστροφή θυσιάζει στον θεό Ποσειδώνα, ο Τηλέμαχος από σεβασμό ντρέπεται να του απευθύνει τον λόγο, η Αθηνά τον ενθαρρύνει και ρωτά για τον πατέρα του Οδυσσέα εάν έχει ακουστά αν ζει ή πέθανε .

Ο Νέστωρας ξαναθυμάται συγκινημένος τα δύσκολα χρόνια του Τρωικού πολέμου και καταλήγει λέγοντας πώς μετά την άλωση της οι θεοί έριξαν διχόνοια και οι μισοί με αρχηγό τον Μενέλαο ήθελαν να φύγουν αμέσως και οι άλλοι μισοί με αρχηγό τον Αγαμέμνονα δεν ήθελαν να αναχωρήσουν πριν κάνουν τελετές για να εξευμενίσουν την θεά Αθηνά. Ο Οδυσσέας αποφάσισε να φύγει με τον Μενέλαο και τον Νέστορα αλλά στην Τένεδο άλλαξε γνώμη και επέστρεψε στην Τροία. Από εκεί και πέρα δεν έμαθε τίποτε για τον Οδυσσέα. Ξέρει όμως ότι όλοι οι άλλοι γύρισαν ακόμη και ο Αγαμέμνων πού βρήκε τραγικό θάνατο από τον Αίγισθο πού είχε γίνει εραστής της Κλυταιμνήστρας. Η βασίλισσα Κλυταιμνήστρα είχε αποπέμψει τον θεϊκό τραγουδιστή πού είχε αφήσει ο άνδρας της να την συμβουλεύει και να την προσέχει. Τόν πέταξε σε ένα ξερονήσι να τον φάνε τα όρνεα. Το παράνομο ζευγάρι βασίλευσε επτά έτη και όταν γύρισε ανυποψίαστος ο Αγαμέμνων τον σκότωσαν. Αργότερα θα έπαιρνε εκδίκηση ο γιός του Ορέστης.

Αναφέρεται και στον Μενέλαο που μολονότι βιαζόταν να γυρίσει καθυστέρησε 8 χρόνια γιατί στην επιστροφή ο άνεμος και η θάλασσα

σπάσανε τα καράβια του και μόνο 5 γλύτωσαν βρίσκοντας σωτηρία στην Αίγυπτο. Από εκεί επέστρεψε μετά από πολλά χρόνια με πολλά πλούτη. (πιθανόν επειδή η Αίγυπτος ήταν τόπος μύησης τα πλούτη να είναι πνευματικά.)

Κατόπιν ο Νέστωρας τον προτρέπει να πάει στον Μενέλαο στην Σπάρτη μήπως ήξερε για τον πατέρα του, επειδή κι αυτός άργησε να επιστρέψει στην πατρίδα του. Να βιαστή γιατί οι μνηστήρες θα εκτροχιαστούν εντελώς. Ο Τηλέμαχος χάνει το ηθικό του και θεωρεί ανέφικτη την επιστροφή του πατέρα του. Η Αθηνά - Μέντωρ τον μαλώνει λέγοντας του ότι τον άνθρωπο εύκολα τον σώζουν οι θεοί και από μακριά. Κάνει αισθητή την παρουσία της καθώς φεύγει μεταμορφωμένη σε αετό. Ο Τηλέμαχος με τον Νέστωρα τελούν θυσία προς τιμήν της και ο Νέστορας δίνει για συνοδό στον Τηλέμαχο έναν από τους γιούς του τον Πεισίστρατο. Πρώτο όπλο λοιπόν του Τηλέμαχου η Πειθώ. (αυτός πού πείθει).

Ο Τηλέμαχος με τον Πεισίστρατο φθάνουν στην Σπάρτη την μέρα πού ο Μενέλαος παντρεύει τα παιδιά του. Τούς καλοδέχονται και τους φιλοξενούν και αφηγούνται τα κατορθώματα του Οδυσσέα στην Τροία. Μενέλαος αυτός πού κυριαρχεί στον λαό.-Ελένη αυτή πού γοητεύει τους άνδρες. Ο Μενέλαος μαθαίνει από την Ειδοθέη (αυτή πού βλέπει τους θεούς) κόρη του Πρωτέα – (ο πρώτος), ότι ο Οδυσσέας ζει και βρίσκεται στο νησί της Καλυψώς.

Η θεά Αθηνά φέρνει πάλι το θέμα του Οδυσσέα στο συμβούλιο των θεών και ο Δίας στέλνει τον Ερμή στην Καλυψώ με εντολή να ελευθερώσει τον Οδυσσέα

Η Καλυψώ υποχρεώνεται να ελευθερώσει τον Οδυσσέα, του τάζει όμως Αθανασία εάν μείνει μαζί της πού ο Οδυσσέας την αρνείται. Έτσι ο Οδυσσέας ξεπερνάει τον θάνατο αρνούμενος την Αθανασία και ξαναγεννιέται μέσα από την μήτρα σπηλιά της Καλυψώς σαν ένας άφοβος θνητός. Για σύμβουλο του έχει την θεά Αθηνά δηλαδή την Σοφία, πού μεσολαβεί στον Δία για να τον βοηθήσει στην επιστροφή του στην Ιθάκη. Όλοι οι θεοί συμφωνούν στην συνεδρίαση του Ολύμπου πλην του Ποσειδώνα πού είναι και ο μόνιμος αντίπαλος του γιατί τύφλωσε ο Οδυσσέας τον γιό του Πολύφημο. Στην πραγματικότητα όλα τα πρόσωπα της Οδύσειας εμπεριέχονται μέσα στον Οδυσσέα, είναι το πολυπρόσωπο της ανθρώπινης ύπαρξης που γεννιέται ακατάπαυστα μέσα από το νερό της θάλασσας πού την συμβολίζει ο θεός Ποσειδώνας, αλλά και η ίδια η περιπλάνηση του πού είναι πάντα δια θαλάσσης.

Πρώτος σταθμός

Φεύγοντας λοιπόν από την Τροία με τα 12 καράβια και τους συντρόφους του φτάνει στη χώρα των Κικόνων, σε σχέση με το ζώδιο του Κριού. Εκεί ο Οδυσσέας λεηλατεί τη χώρα και μάχεται με τους κατοίκους, επηρεασμένος από τον Άρη, τον πλανήτη που κυβερνά το ζώδιο του Κριού. Αλλά και πολλοί σύντροφοι του Οδυσσέα, πολλά στοιχεία της προσωπικότητάς του πεθαίνουν εκεί.

Δεύτερος σταθμός

Είναι η χώρα των Λωτοφάγων. Όποιος έτρωγε λωτό σ' αυτή τη χώρα, έπεφτε στη λήθη, στη λησμονιά, συμβολικά στη λησμονιά του στόχου του ανθρώπου, που στη συγκεκριμένη περίπτωση είναι η επιστροφή στην Ιθάκη. Μαγεύεται και πλανάται από τις απολαύσεις της γήινης ζωής. Τα χαρακτηριστικά της χώρας των Λωτοφάγων σχετίζονται με το ζώδιο του Ταύρου.



Τρίτος σταθμός

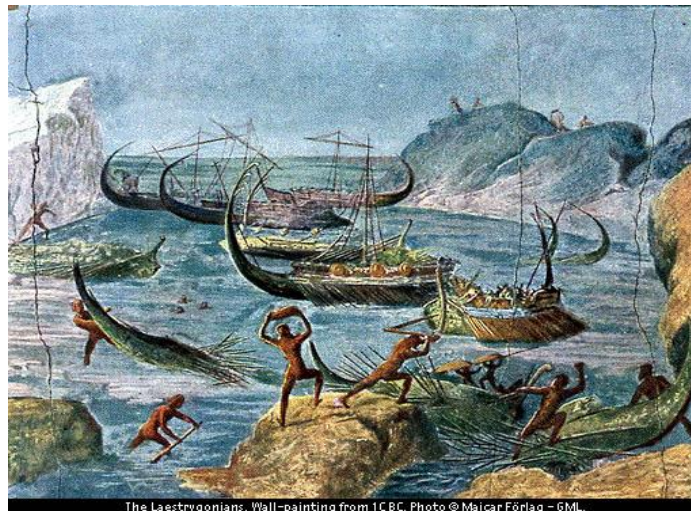
Του Οδυσσέα είναι η χώρα των Κυκλώπων, που σχετίζεται με το ζώδιο των Διδύμων και τα χαρακτηριστικά του πλανήτη Ερμή, που διοικεί το ζώδιο αυτό. Ο Οδυσσέας χρησιμοποιεί δύο ονόματα (Κανένας-Οδυσσέας), δεν πάει με όλους τους συντρόφους του στη σπηλιά του Πολύφημου, αλλά παίρνει μόνο 12, κάποιιοι μένουν στο λιμάνι (χαρακτηριστικά των Διδύμων). Θα τυφλώσει το μοναδικό μάτι του Κύκλωπα μ' αυτή την πράξη βέβαια θα κινήσει την οργή του Ποσειδώνα που θα τον καταδιώκει σε ολόκληρο το ταξίδι του. Ο Οδυσσέας εκεί αντιμετωπίζει και νικάει, παροδικά όμως, τα πάθη του που εκφράζονται μέσα από το γιο του Ποσειδώνα, (το γιγάντιο Εγώ και την αλαζονεία) δηλαδή την τάση του να είναι διάσημος και φημισμένος εξ ου και ο γίγαντας λέγεται Πολύφημος. Ο Οδυσσέας του φωνάζει ότι τον τύφλωσε ο Κανένας που προς στιγμήν δείχνει ταπεινότητα, και ουσιαστικά αρχίζει η ενόραση του καθώς το μάτι στρέφεται προς τα μέσα(το τυφλωμένο μάτι). Επειδή όμως δεν τον σκοτώνει τα δύο πάθη του δεν θα εξαφανιστούν ολότελα καθώς του φωνάζει και καυχάται φεύγοντας με το καράβι του ότι τον τύφλωσε ο Οδυσσέας,

Τέταρτος σταθμός

Του Οδυσσέα είναι το νησί του Αιόλου, που σχετίζεται με τον Καρκίνο και τη Σελήνη που κυβερνά αυτό το ζώδιο. Ο Αίολος βοηθάει τον Οδυσσέα και του δίνει τους ασκούς λέγοντας του, να μην τους ανοίξουν πριν φτάσουν στην Ιθάκη και ενώ πλησιάζουν στην Ιθάκη και την βλέπουν, ο Οδυσσέας αποκαμωμένος κοιμάται. Οι σύντροφοι του που όπως είπαμε συμβολίζουν το πολυπρόσωπο του Οδυσσέα, από περιέργεια και επιπολαιότητα ανοίγουν τους ασκούς και οι άνεμοι του Αιόλου παρασύρουν πάλι το καράβι και επιστρέφουν εκεί από όπου ξεκίνησαν στο νησί του Αιόλου. Ο Αίολος αρνείται να βοηθήσει τον Οδυσσέα ξανά, λέγοντας του ότι είναι θέλημα θεών να περιπλανάται.

Πέμπτος σταθμός

Γη των Λαιστρυγόνων, που σχετίζεται με το ζώδιο του Λέοντα. Σ' αυτή τη γη κυριαρχεί το πάθος και η βιαιότητα των Λαιστρυγόνων που σκοτώνουν τους συντρόφους του Οδυσσέα και καταστρέφουν τα καράβια του. Τώρα πια σώζεται μόνο το καράβι του Οδυσσέα με λίγους συντρόφους του και συνεχίζει την πορεία.



Εκτός σταθμός

Το νησί της Κίρκης, που σχετίζεται με το ζώδιο της Παρθένου και τα χαρακτηριστικά του πλανήτη Ερμή. Η Κίρκη μεταμορφώνει τους συντρόφους του Οδυσσέα σε χοίρους. Ο θεός Ερμής τον βοηθάει να ξεπεράσει αυτή τη δοκιμασία, δίνοντάς του ένα μαγικό βοτάνι που είχε μαύρη ρίζα και λευκό ανθό (σύνθεση αντιθέτων, επίσης ερμητικό στοιχείο). Η μεταμόρφωση των συντρόφων του Οδυσσέα σε χοίρους φανερώνει την επίδραση των γήινων απολαύσεων στον άνθρωπο, όπως είχαμε δει και στη χώρα των Λωτοφάγων. Παρατηρούμε εξάλλου ότι οι σύντροφοι του Οδυσσέα, αφού ξαναπαίρνουν την ανθρώπινη μορφή τους, μένουν στο νησί της Κίρκης απολαμβάνοντας τη ζωή οπότε ο Οδυσσέας απαλλάσσεται και από άλλα γήινα πάθη. Σμίγει όμως με την Κίρκη στην σπηλιά της, γεγονός που υποδηλώνει νέα γέννηση μετά την κάθαρση στο νησί της Κίρκης.



Έβδομος σταθμός

Είναι η χώρα των Κιμμερίων, ο Άδης, που σχετίζεται με το ζώδιο του Ζυγού. Η κάθοδος στον Άδη είναι επιβεβλημένη για όλους τους ηλιακούς ήρωες και συμβολίζει την μύηση γι' αυτό προηγήθηκε η κάθαρση στο νησί της Κίρκης. Για να κατέβη καθαρός στον Άδη και να συναντήσει τον Τειρεσία (όπως τον συμβούλευσε η Κίρκη) που θα τον μυήσει για το πώς θα εξευμενίσει τους θεούς και ειδικά τον Ποσειδώνα για να φτάσει στην πολυπόθητη Ιθάκη του. Εκεί ο Οδυσσέας μαθαίνει τα περασμένα και τα μελλούμενα, «ζυγίζει» το παρελθόν και το μέλλον γιατί έρχεται σε επαφή με τις σκιές των νεκρών και ειδικότερα με την νεκρή μητέρα του, αλλά και πρόσωπα του φυλετικού παρελθόντος του και με τον Αχιλλέα και τον Αγαμέμνονα και άλλους διάσημους νεκρούς του Τρωικού πολέμου. Εδώ ο Οδυσσέας θα εκτελέσει την Νέκυια δηλαδή την μελέτη θανάτου πού πάντα πρέπει να συνοδεύει τον θνητό για να θυμάται το πρόσκαιρο της ζωής του. Όμως αποφασίζει να επιστρέψει στην ζωή φοβούμενος μήπως η Περσεφόνη (συμβολίζει την μεταθανάτια ψυχή) τον πετρώσει και τον κρατήσει στον Άδη, υποδηλώνοντας έτσι την μη προσκόλληση στο παρελθόν και την συνέχεια της αναζήτησης της Ιθάκης του. Την αφοσίωση του δηλαδή στον στόχο.



Όγδοος σταθμός

Οι Σειρήνες, που σχετίζονται με το Σκορπιό, αυτές που με το μαγευτικό τους τραγούδι παραπλανούν τους ταξιδιώτες. Γι' αυτό ο Οδυσσεύς δένεται στο κατάρτι και κλείνει τα αυτιά των συντρόφων του. Οι Σειρήνες συμβολίζουν την κριτική, την κολακεία αλλά και τη δυσμενή κριτική των άλλων, που ο άνθρωπος πρέπει να ξεπεράσει, για να φτάσει στην αλήθεια. Αυτό μας θυμίζει τη Φωνή της Σιγής που, για να ακουστεί, πρέπει ο άνθρωπος να σταματήσει να επηρεάζεται από τις κολακείες και τις απειλές.



Ένατος σταθμός

Η Σκύλα και η Χάρυβδη, που σχετίζονται με το ζώδιο του Τοξότη. Ο Οδυσσέας, για να σωθεί αυτός και οι σύντροφοί του, θα πρέπει να περάσουν σαν τόξα ανάμεσα στη Σκύλα και τη Χάρυβδη. Η Σκύλα τρώει έξι συντρόφους του.

Δέκατος σταθμός

Το νησί του Ήλιου, που σχετίζεται με το ζώδιο του Αιγόκερω και τον σεβασμό στην Φύση. Στο νησί του Ήλιου ο Οδυσσέας συμβουλεύει τους συντρόφους του να μην αγγίξουν τα ιερά βόδια του Ήλιου. Οι σύντροφοι του Οδυσσέα για τρίτη φορά παρασύρονται από τους πειρασμούς της υλικής ζωής, σφάζουν τα ιερά βόδια και τα τρώνε και ο θεός Ήλιος τους κατακεραυνώνει όλους και τους σκοτώνει πλην του Οδυσσέα. Ο Οδυσσέας μένει μόνος του, χωρίς συντρόφους, ταξιδεύει και ξαναπερνά από την Σκύλλα και την Χάρυβδη και η Χάρυβδη του καταστρέφει το καράβι και παραδέρνει στην θάλασσα πάνω στο κατάρτι του για εννιά ημέρες.



Ενδέκατος σταθμός

Το νησί της Καλυψώς, μετά από εννιά ημέρες ο ήρωας φτάνει μόνος του. Σχετίζεται με το ζώδιο του Υδροχόου. Ο ήρωας, εξαγνισμένος από το υγρό στοιχείο και καθαρμένος από συναισθήματα αρνητικά (χωρίς συντρόφους), φτάνει στη σπηλιά μήτρα της Καλυψώς, η οποία σχετίζεται με το αστρικό πεδίο. Παρόλο που ο ήρωας θα μπορούσε να παραμείνει εκεί και να γίνει αθάνατος, όπως του υπόσχεται η Καλυψώ, ο ίδιος αρκετά σοφός πλέον θέλει να συνεχίσει σαν θνητός το ταξίδι της Ιθάκης του. Ξεπερνάει και αυτό τον πειρασμό της Αθανασίας για να πλεύσει προς την χώρα των Φαιάκων. Λίγο πριν φτάσει στο νησί των Φαιάκων ο Ποσειδώνας προκαλεί μια μεγάλη τρικυμία, όμως μία πνευματική θεότητα η Λευκοθέα (σημαίνει το καθαρό) του δίνει ένα λευκό μαντήλι και του λέει να το βάλει κατάστηθα εάν κινδυνέψει και μετά να το πετάξει στην θάλασσα (ενδυνάμωση της συναισθηματικής ψυχής του - όπλο του η αγάπη). Και ενώ καταστρέφεται η σχεδία του ο Οδυσσέας με το μαντήλι κατάστηθα σώζεται και αποκαμωμένος πέφτει στην ακτή των Φαιάκων, αφού πρώτα ρίχνει το λευκό μαντήλι στην θάλασσα, όπως τον συμβούλευσε η Λευκοθέα.



Δωδέκατος σταθμός

Λοιπόν, σταθμός είναι η χώρα των Φαίακων, που σχετίζεται με τους Ιχθείς, με την φαιά ουσία του εγκεφάλου. Οι Φαίακες είναι ένας ναυτικός, ειρηνικός και φιλόξενος λαός και είναι απόγονοι του Ποσειδώνα. Βασιλιάς είναι ο Αλκίνοος (αυτός που έχει νοητική δύναμη), βασίλισσα και σύζυγος του είναι η Αρήτη (ρήμα αρήγω που θα πει βοηθώ εξ ου και αρωγός και κόρη τους είναι η Ναυσικά από το ναύς και καινομαι που σημαίνει, αυτή που την υμνούν οι ναυτικοί (προστάτιδα των ναυτικών). Οι Φαίακες φροντίζουν για την επιστροφή του Οδυσσέα στην Ιθάκη αφού πρώτα ακούσουν την αφήγηση της περιπλάνησης του και αποδειχτεί, ότι είναι ο Οδυσσέας. Όπως είθισται θα κάνουν αγώνες προς τιμήν του και θα τον φορτώσουν δώρα. Εκεί στους Φαίακες γίνεται οριστικά η νοητική του αφύπνιση, γεγονός που δείχνει ότι είναι πλέον στον δρόμο της επιστροφής.





Ο Οδυσσέας στην Ιθάκη

Ο Οδυσσέας φτάνει στην Ιθάκη. Αφού τον φορτώνουν με δώρα οι Φαίακες και του δίνουν καράβι γεμάτο με δώρα και τους πιο ικανούς κωπηλάτες, η επιστροφή του στην Ιθάκη πραγματοποιείται και ο Οδυσσέας κοιμισμένος φτάνει τα ξημερώματα στην Ιθάκη. Οι ναύτες τον εναποθέτουν στο λιμάνι σε μια σπηλιά μαζί με όλα τα δώρα (ξαναβλέπουμε την σπηλιά μήτρα καινούργια γέννησης αυτήν την φορά στην Ιθάκη). Όταν ξυπνάει δεν αναγνωρίζει τον τόπο του γιατί η θεά Αθηνά τον έχει σκεπάσει με ομίχλη-συναντάται με την Αθηνά-Σοφία κάτω από μια ελιά που υπήρχε εκεί, στη ρίζα της οποίας είχαν αφήσει και οι Φαίακες τα δώρα που είχαν δώσει στον Οδυσσέα. Του εμφανίζεται σαν νεαρός βοσκός και του λέει ότι βρίσκεται στην Ιθάκη. Του αποκαλύπτεται και του δηλώνει ότι θα είναι συνέχεια πλάι του, αλλά πρέπει να επαγρυπνά (η Σοφία θέλει επαγρύπνηση δεν χαρίζεται, κατακτάται και ο Οδυσσέας αξίζει της Σοφίας). Διαλύει την ομίχλη και ο Οδυσσέας αναγνωρίζει την Ιθάκη του. Η Αθηνά συμβουλεύει τον Οδυσσέα να πάει μεταμφιεσμένος στην καλύβα του χοιροβοσκού Εύμαιου(σημαίνει ο καλογεννημένος). Αυτό το θέμα της μεταμφίεσης συναντάται συχνά στην Οδύσεια. Εκεί, στην καλύβα του Εύμαιου ο Οδυσσέας πάει σαν ζητιάνος πού γνώριζε τον Οδυσσέα και δοκιμάζει την πίστη του Εύμαιου που μιλάει με τα καλύτερα λόγια για τον αφέντη του, αλλά είναι απογοητευμένος γιατί τον πιστεύει νεκρό. Του δίνει φιλοξενία στην καλύβα του. Συναντάει και τον πιστό του σκύλο τον Άργος γέρο πια πού μόλις τον αντικρίζει τον αναγνωρίζει αμέσως και πεθαίνει. Εδώ επειδή Άργος σημαίνει ο λευκός, ο αγνός γίνεται μια αναφορά της ενσάρκωσης μας και σε ζώο και δη σκύλο πού είναι πρότυπο πίστης και Αγάπης. Εν τω μεταξύ η Αθηνά ξεσηκώνει τον Τηλέμαχο να επιστρέψει στην Ιθάκη και εκείνος αποχαιρετώντας τον Μενέλαο και την Ελένη φτάνει στην Ιθάκη και πηγαίνει στην καλύβα του Εύμαιου.

Εκεί με προτροπή της θεάς Αθηνάς ο Οδυσσέας αποκαλύπτεται στον γιό του και σχεδιάζει μαζί του τον αφανισμό των μνηστήρων. Μετά την αναγνώριση Οδυσσέα -Τηλέμαχου, ο ήρωας προχωράει στον 13^ο θα λέγαμε άθλο του, που είναι η μνηστηροφονία (το σκότωμα των ενστίκτων).

Ο Τηλέμαχος συναντά την μητέρα του στο παλάτι. Ο Οδυσσέας μεταμφιεσμένος σαν δούλος με τον Εύμαιο πηγαίνουν στο παλάτι και καθ' οδόν συναντούν έναν κακό υπηρέτη που συνεργάζεται με τους μνηστήρες τον Μελάνθιο (μαύρο άνθος - αρνητική πλευρά) και υπηρέτριες που ζευγαρώνουν με τους μνηστήρες. Έχουμε την προβολή των άλογων ενστίκτων όσο πλησιάζουμε στον στόχο και εκδηλώνονται πισωγυρίσματα και τον στηρίζει το παρελθόν του, ο Εύμαιος. Οι μνηστήρες χλευάζουν τον Οδυσσέα, αρχηγός τους είναι ο Αντίνοος (αντίθετος νούς). Ο αμφίνομος (αυτός που αμφιταλαντεύεται σε δύο απόψεις και ο Ευρύνομος (ο επιεικής στους νόμους). Προαναφέραμε ότι οι μνηστήρες είναι τα κατώτερα ένστικτα που πολιορκούν την ψυχή(Πηνελόπη) και εμποδίζουν την προσέγγιση της. Οι μνηστήρες απειλούν τον Τηλέμαχο, χλευάζουν τον Οδυσσέα.(ΤΑ ΄ΕΝΣΤΙΚΤΑ ΕΊΝΑΙ ΙΣΧΥΡΑ).

Ο Εύμαιος μαζί με τον Φιλοίτιο (φίλ+ οΐτια =φίλος της μοίρας), έναν άλλον πιστό στον Οδυσσέα υπηρέτη, συστήνουν σαν ζητιάνο τον Οδυσσέα στην Πηνελόπη, Λέγοντας της ότι είχε συναντήσει τον άνδρα της.

Η Πηνελόπη φιλοξενεί τον Οδυσσέα και καλεί την Ευρύκλεια (μεγάλη δόξα) την γκουβερνάντα του να του πλύνει τα πόδια, εκείνη τον αναγνωρίζει από ένα σημάδι στο πόδι και ο Οδυσσέας της ζητά να σιωπήσει δεν θέλει να φανερωθεί στην Πηνελόπη(ψυχή)

Η Πηνελόπη θέτει τη δοκιμασία του τόξου στους μνηστήρες, θα παντρευτεί όποιον τεντώσει την χορδή στο τόξο του Οδυσσέα και περάσει την σαΐτα ανάμεσα από δώδεκα πελέκια. Οι μνηστήρες αποτυγχάνουν, Ο Οδυσσέας καταστρώνει το σχέδιο του μαζί με τον Τηλέμαχο και τον Εύμαιο στον οποίο επίσης αποκαλύπτει την ταυτότητα του. Εδώ βλέπουμε το παρόν Οδυσσέας, παρελθόν Εύμαιος, μέλλον -Τηλέμαχος. Τεντώνει την χορδή στο τόξο και περνάει την σαΐτα και μαζί με τον Τηλέμαχο και Εύμαιο αρχίζουν να σκοτώνουν τους μνηστήρες αρχής γενομένης από τον Αντίνοο και Αμφίνομο.

Φανερώνεται ξανά η Αθηνά (σοφία) μεταμφιεσμένη σε Μέντορα σε σύμβουλο δηλαδή του Οδυσσέα και τον εμπυχώνει. Ωστόσο δεν του χαρίζει την νίκη πριν δοκιμάσει μέχρι το τέλος το θάρρος του ίδιου και του γιού του. Από εδώ βγήκε και το Σύν Αθηνά και χείρα κίνει. Βλέπουμε να συνδυάζεται η ανθρώπινη βούληση με τη θεϊκή επέμβαση. Οι μνηστήρες εξοντώνονται όλοι και μαζί τους 12 υπηρέτριες που υποστήριζαν τόσα χρόνια τους μνηστήρες, σκοτώνουν και τον Μελάνθιο με εξευτελιστικό τρόπο σαν να ήταν αυτός το άνθος του κακού που γεννούσε δηλαδή το κακό. Το παλάτι καθαρίζεται από τα αίματα και εξαγνίζεται με θειάφι. Οδυσσέας σώζει μόνο τον Φήμιο τον μουσικό, γιατί οι αρχαίοι Έλληνες θεωρούσαν τους μουσικούς θεόσταλτους και τον Μέδοντα τον κήρυκα, αυτόν που προφανώς θα διατυμπάνιζε τους άθλους, ο οποίος παρέμενε πιστός στον Οδυσσέα.

Η Ευρύκλεια(μεγάλη δόξα) ξυπνάει την Πηνελόπη (ψυχή)και της αναφέρει τον γυρισμό του Οδυσσέα και τον αφανισμό των μνηστήρων. Η Πηνελόπη δεν πείθεται αμέσως και περνάει και από μία τελευταία δοκιμασία τον Οδυσσέα. Αφού λείπει στην Ευρυνόμη (ο μεγάλος νόμος) να τον λούσει και αυτή τον αλείφει με λάδι και τον στολίζει με την ωραιότερη χλαμύδα του και η Αθηνά

τον κάνει να λάμπει από την κορυφή μέχρι τα νύχια(από σοφία), η Πηνελόπη (Ψυχή)τον αναγκάζει να περιγράψει το κρεβάτι τους πού το έφτιαξε από ελιά ο ίδιος ο Οδυσσέας, καθώς η ελιά φύτρωνε στο παλάτι και την περιτοίχισε και σκάλισε το κρεβάτι τους. Εδώ δείχνει την σύνδεση με τον κόσμο των δένδρων και φυτών και ιδιαίτερα το δένδρο της ελιάς πού είναι το δένδρο της σοφίας-Αθηνάς. Τότε η ψυχή - Πηνελόπη αποδέχτηκε τον Οδυσσέα σαν άνδρα της.



ΕΠΙΣΗΜΑΝΣΕΙΣ ΚΑΙ ΑΡΙΘΜΟΙ

Ο ΙΣΟΘΕΟΣ ΟΔΥΣΣΕΑΣ

Η Ιθάκη του Οδυσσέα πού την ξαναβρήκε μετά από 20 χρόνια, με την συμπαράσταση της θεάς της Σοφίας Αθηνάς της γεννημένης από το κεφάλι του Δία, ουσιαστικά συμβολίζει την ένωση του ήρωα, με την ψυχή του, στην ολότητα της γι αυτό και αποκαλείται ισόθεος.

Και είναι ισόθεος γιατί παρ'ότι θνητός χρησιμοποίησε την δύναμη της ανθρώπινης βούλησης και παρά τα τόσα βάσανα που συνάντησε στο δρόμο του, έμεινε πιστός στο στόχο του να επιστρέψει στην Ιθάκη και η Αθηνά τον συνέδραμε και τον βοήθησε γιατί ακριβώς ήταν πιστός στον στόχο του.

Αυτό δηλαδή πού λέμε σήμερα ότι εάν θέλεις κάτι πολύ και επιμένεις, ολόκληρο το Σύμπαν συνωμοτεί μαζί σου, για την εκπλήρωση του.

Η ΨΥΧΗ

Αυτή η ενότητα μας αποδεικνύει αυτό πού και οι αρχαίοι έλληνες σοφοί Πλάτων-Αριστοτέλης υποστήριζαν, ότι η ψυχή αποτελείται και από άλλες ψυχές την ενστικτώδη ψυχή(ο κόσμος των ζώων, την συναισθηματική ψυχή(ο κόσμος των φυτών και δένδρων και την πνευματική ψυχή (ο κόσμος των βουνών).**ΕΠΙΘΥΜΗΤΟ-ΘΥΜΙΚΟ-ΛΟΓΙΣΜΙΚΟ**. Ένα άλλο συμβολικό στοιχείο είναι το υφαντό της Πηνελόπης, το οποίο ύφαινε την ημέρα και ξήλωνε τη

νύχτα για 3 συνεχόμενα χρόνια. Εκτός από την Πηνελόπη, υφαίνει η Αρήτη στη χώρα των Φαίακων, αλλά και η Καλυψώ και η Κίρκη (εκφάνσεις της ψυχής). Είναι γνωστό ότι όλες οι θεές της Μοίρας και του Χρόνου είναι κλώστριες και υφάντριες. Και βέβαια δεν είναι καθόλου τυχαίο ότι η Αθηνά, η οποία παίζει τόσο σημαντικό ρόλο στην Οδύσσεια, είναι η θεά που έδωσε αυτή την τέχνη στους ανθρώπους.

ΟΙ ΣΠΗΛΙΕΣ

Συμβολισμός μήτρας γέννας-πέραςμα θνητών-αθανάτων-νεκρών

ΤΟ ΤΟΞΟ

Το τόξο συμβολίζει την Σελήνη-θηλυκή ενέργεια και το βέλος την αρσενική ενέργεια. Η Αρμονία μεταξύ τους είναι η συγκέντρωση στον στόχο.

ΟΙ ΤΡΕΙΣ ΗΛΙΚΙΕΣ

ΕΥΜΑΙΟΣ-παρελθόν-ΟΔΥΣΣΕΑΣ-παρόν-ΤΗΛΕΜΑΧΟΣ-μέλλον.

Η ΕΛΙΑ-Σοφία-ΑΘΗΝΑ

Κάτω από μια ελιά απόθεσαν οι Φαίακες τον Οδυσσέα -από Ελιά σκαλισμένη από τον ίδιο το κρεβάτι τους-εκεί ζευγάρωσε με την Πηνελόπη-ψυχή.

ΜΝΗΣΤΗΡΕΣ

Οι μνηστήρες προέρχονται από 4 περιοχές. Από το Δουλίχι, τη Σάμη, τη Ζάκυνθο και την Ιθάκη. Ο ρόλος που παίζουν μέσα στην Οδύσσεια και ο αριθμός των περιοχών από τις οποίες προέρχονται (4) συμβολίζει τους 4 φορείς της προσωπικότητας με τα ένστικτα που εμπεριέχουν και διεκδικούν ο καθένας για λογαριασμό του, τη ζωτικότητα της ψυχής (Πηνελόπη). Εδώ μπορούμε να δούμε τον ίδιο συμβολισμό που υπάρχει στους Παντάβας και Κουράβας στη Μαχαμπάρατα. Επίσης, συμβολικό είναι και το όνομα ενός από τους μνηστήρες που είχε ιδιαίτερη θέση μεταξύ τους και ήταν ο πιο θρασύς, ο Αντίνοος.

Πριν φτάσει στη μνηστηροφονία ο Οδυσσέας, παρουσιάζεται ο αγώνας τόξου, τον οποίο προκηρύσσει η Πηνελόπη. Δεν είναι τυχαίο ότι οι πελέκεις μέσα από τους οποίους πρέπει να περάσει το βέλος είναι 12 και φυσικά δεν είναι τυχαίο ότι μόνο ο Οδυσσέας μπορεί να καταφέρει κάτι τέτοιο, αφού αυτός κατάφερε να περάσει σαν βέλος μέσα από τις δοκιμασίες.

Στην Οδύσσεια, όπως και στην Ιλιάδα, παίζει σημαντικό ρόλο η Μοίρα (Κάρμα) αλλά και η Ελεύθερη Βούληση, η οποία εδώ φαίνεται πολύ πιο έντονα. Επίσης, παρουσιάζεται η επίδραση που έχουν οι θεοί στα ανθρώπινα σημεία στα οποία φαίνεται η δύναμη της Μοίρας, απ' την οποία δεν μπορεί να γλιτώσει κανείς, είναι τα παρακάτω: **γ 174, 251-253 και 286, δ 110, ε 43, ζ 11, η 202, θ 531, κ 27-28** (συνδυασμός Μοίρας και Ελεύθερης Βούλησης) και **178, π 448, σ 256, τ 128 και 558.**

Επίσης βλέπουμε ότι η επιστροφή του Οδυσσέα είναι θέμα που απασχολεί το συμβούλιο των θεών, οι οποίοι, με πρωτοβουλία της Αθηνάς και τη συγκατάθεση του Δία μεριμνούν για την επιστροφή του. Είναι πολλά τα σημεία στα οποία φαίνονται αυτές οι επεμβάσεις των θεών στα ανθρώπινα, που στην ουσία πρόκειται για ανώτερες δυνάμεις μέσα στον άνθρωπο που τον ωθούν στη δράση. Όταν ο άνθρωπος ακολουθεί το Καθήκον-Ντάρμα του, υπάρχει και η ανάλογη βοήθεια από αυτές τις ανώτερες δυνάμεις. Βέβαια, υπάρχουν και οι αντίξοες δυνάμεις. Αυτό το ρόλο παίζει εδώ ο Ποσειδώνας. Αλλά, πώς θα γινόταν ένας ηλιακός ήρωας ο Οδυσσέας αν δεν είχε στο δρόμο του εμπόδια να ξεπεράσει, εμπόδια που ουσιαστικά βρισκόταν μέσα στον ίδιο, όπως βρίσκονται μέσα σε κάθε άνθρωπο. Ιδιαίτερα αισθητή στην Οδύσσεια είναι η επέμβαση της Αθηνάς για λόγους που εξηγήσαμε παραπάνω. Σημεία στα οποία φαίνονται αυτές οι θεϊκές επεμβάσεις είναι τα παρακάτω:

Αριθμός 3:

Σε 3 γενιές ανθρώπων βασίλεψε ο Νέστορας.

Δύο ημέρες παλεύει ο Οδυσσέας με τα κύματα και την 3^η φτάνει στη χώρα των Φαιάκων.

3 φορές συνήθιζαν να φωνάζουν τα ονόματα των νεκρών για να τους φέρουν μ' αυτό τον τρόπο στην πατρίδα.

Κάτω από 3 κριάρια έδεσε ο Οδυσσέας κάθε σύντροφό του για να βγουν από τη σπηλιά του Πολύφημου.

3 φορές ήπιε κρασί ο Πολύφημος.

3 μέρες μένει ο Οδυσσέας στη χώρα των Φαιάκων.

3 χρόνια μένουν οι μνηστήρες στο σπίτι του Οδυσσέα.

3 χρόνια η Πηνελόπη υφαίνει και ξηλώνει το υφαντό της.

3 μέρες και 3 νύχτες μένει ο Οδυσσέας στο καλύβι του Εύμαιου.

Αριθμός 4:

4 βρύσες υπήρχαν στο νησί της Καλυψώς.

4 μέρες κάνει ο Οδυσσέας για να φτιάξει τη σχεδία του.

4 στρέμματα ήταν ο κήπος του παλατιού του βασιλιά Αλκίνου.

4 υπηρέτριες είχε η Κίρκη.

Από 4 μέρη προέρχονταν οι μνηστήρες.

Στη μνηστηροφορία λαμβάνουν μέρος, εκτός από τον Οδυσσέα, ο Τηλέμαχος και δύο υπηρέτες, συνολικά 4.

Αριθμός 7:

7 χρόνια βασίλεψε ο Αίγισθος στις Μυκήνες.

7 γιους είχε ο Νέστορας.

7 χρόνια έμεινε ο Οδυσσέας στο νησί της Καλυψώς.

Την 7^η ημέρα φτάνει στους Λαιστρυγόνες, αφού έφυγε από το νησί του Αιόλου.

Αριθμός 10:

Τη 10η ημέρα φτάνει ο Οδυσσέας στο νησί της Καλυψώς.

10 χρόνια πολεμάει στην Τροία.

10 χρόνια περιπλανιέται.

Αριθμός 12:

Οι ραψωδίες είναι 12*2.

12 είναι οι δοκιμασίες του Οδυσσέα.

Μέσα από 12 πελέκειες περνάει το βέλος.

Μετά από 12 ημέρες θα μπορούσε η Ευρύκλεια να πει στην Πηνελόπη για την αναχώρηση του Τηλέμαχου.

12 συντρόφους πήρε ο Οδυσσέας από το καράβι του για να πάει στη σπηλιά του Πολύφημου.

12 ταύρους θυσιάζουν οι Φαίακες στον Ποσειδώνα.

12 από τις δούλες του Οδυσσέα δε σεβάστηκαν ούτε τον ίδιο ούτε την Πηνελόπη όσο καιρό αυτός έλειπε.

Αριθμός 20:

20 χρόνια συνολικά απουσιάζει ο Οδυσσέας από την Ιθάκη.

20 μέρες κάνει ο Οδυσσέας για να φτάσει από το νησί της Καλυψώς στη χώρα των Φαιάκων.

Αυτά και πολλά άλλα στοιχεία εσωτερισμού μπορεί να βρει κανείς μέσα σ' αυτό το έργο του Ομήρου, αν προσπαθεί να βρει τι κρύβεται πίσω από τα

φαινόμενα και κυρίως αν συνειδητοποιεί ότι ο Οδυσσέας είναι ένα σύμβολο που βρίσκεται μέσα στον ίδιο τον εαυτό του.